

# ZRÓŻNICOWANIA ROZWOJOWE NA POZIOMIE LOKALNYM A ABSORBCJA ŚRODKÓW POLITYKI SPÓJNOŚCI – WYZWANIA KRAJOWEJ POLITYKI ROZWOJU –

**Paweł Churski**



UNIWERSYTET IM. ADAMA MICKIEWICZA W POZNANIU

Instytut Geografii Społeczno-Ekonomicznej i Gospodarki Przestrzennej  
Zakład Analizy Regionalnej



Projekt badawczy N N306 791949 finansowany ze środków Narodowego Centrum Nauki  
*Rozwój społeczno-gospodarczy a kształtowanie się obszarów wzrostu i stagnacji gospodarczej*

# Rozwój społeczno-gospodarczy a kształtowanie się obszarów wzrostu i obszarów stagnacji gospodarczej

Projekt badawczy finansowany ze środków Narodowego Centrum Nauki  
N N306 79 19 40

## Kierownik Projektu:

✓ prof. UAM dr hab. Paweł Churski

## Wykonawcy Projektu:

- ✓ dr Michał Dolata
- ✓ dr Joanna Dominiak
- ✓ dr Jan Hauke
- ✓ dr Barbara Konecka-Szydłowska
- ✓ mgr Anna Borowczak
- ✓ mgr Robert Perdał

## SEMINARIUM PODSUMOWUJĄCE

### WYNIKI PROJEKTU

23 kwietnia 2014 r.

<http://www.owsg.pl>

## Współpraca:

- ✓ prof. dr Dovile Krupickaite  
*Geografijos ir kraštotvarkos katedra  
Vilniaus Universitetas*
- ✓ prof. dr Pavol Korec  
*Katedra humánnej geografie a demogeografie  
Univerzita Koménskeho v Bratislavie*



## Etapy postępowania badawczego

### Wprowadzenie

1. Identyfikacja różnicowań rozwojowych w Polsce na poziomie powiatowym.
2. Poziom i struktura inwestycji współfinansowanych ze środków unijnych.
3. Nakłady środków europejskich a czynniki rozwoju.

### Podsumowanie i wnioski



# IDENTYFIKACJA ZROŹNICOWAŃ ROZWOJOWYCH W POLSCE NA POZIOMIE POWIATOWYM



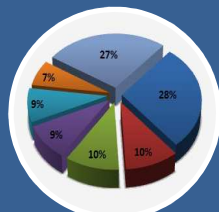
# ROZWÓJ SPOŁECZNO-GOSPODARCZY

UJĘCIE  
CAŁOŚCIOWE

UJĘCIE  
CZĘŚCIOWE



Ludność  
i osadnictwo



Rynek pracy  
i struktura  
gospodarki



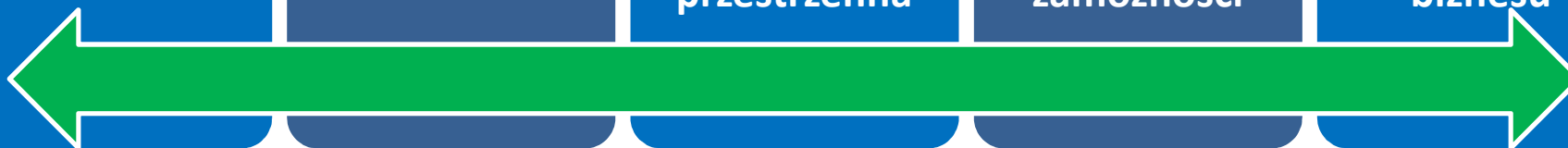
Infrastruktura  
techniczna  
i dostępność  
przestrzenna



Sytuacja  
finansowa  
i poziom  
zamożności



Innowacyjna  
gospodarka  
i otoczenie  
biznesu



## IDENTYFIKACJA ZRÓŻNICOWAŃ ROZWOJOWYCH W POLSCE NA POZIOMIE POWIATOWYM

**Obszary polaryzacji rozwoju** w niniejszej analizie identyfikowane są w układzie jednostek (powiatów), które w ujęciu całościowym procesu rozwoju społeczno-gospodarczego w okresie analizy – w latach 2000-2010 – co najmniej siedmiokrotnie zaklasyfikowano do grupy obszarów o najwyższych wartościach wskaźnika syntetycznego.

Zbiór obszarów wzrostu liczy **83 jednostki**, co stanowi **22% ogólnej liczebności** (379 powiatów).

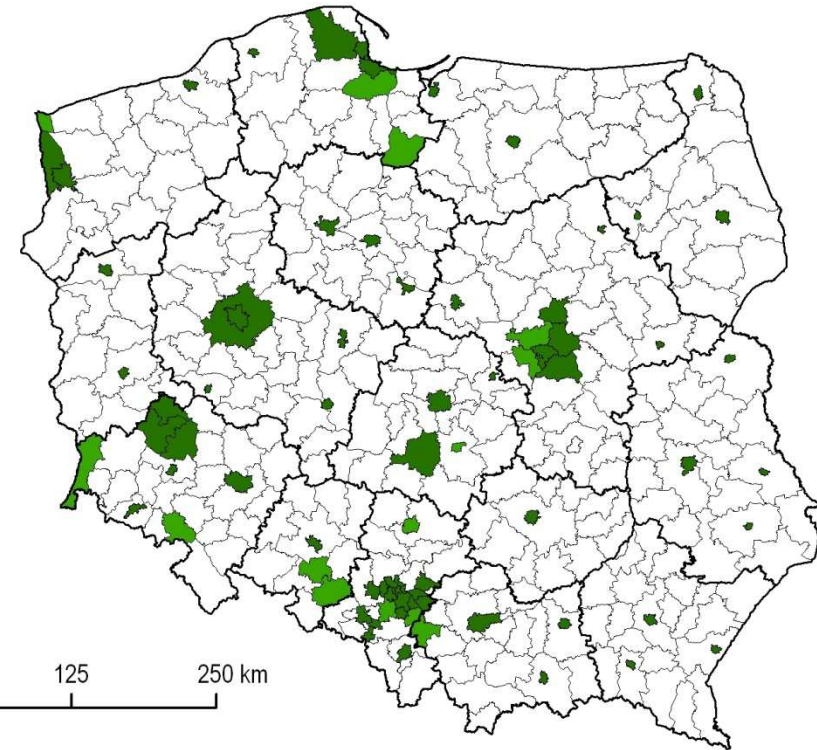
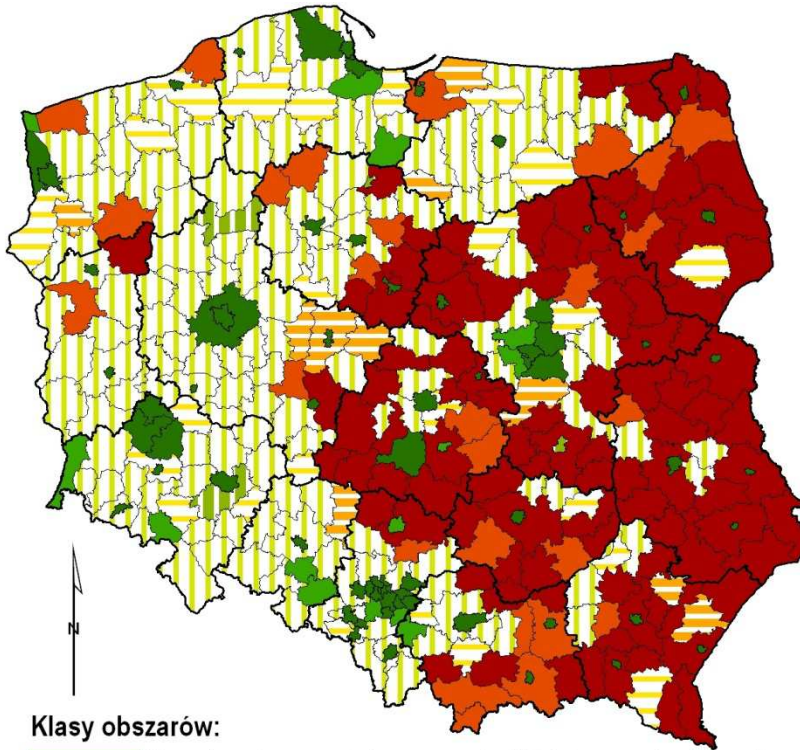
Wyróżnione obszary polaryzacji rozwoju obejmują:

- powiaty grodzkie – **wojewódzkie ośrodki miejskie o randze krajowej (18)** ;
- powiaty ziemskie stanowiące **obszary metropolitalne** ośrodków o randze krajowej (**7**)
- powiaty grodzkie i ziemskie – **ośrodki miejskie o znaczeniu regionalnym (44)**;
- powiaty grodzkie i ziemskie z **przewagą monofunkcyjnej struktury gospodarki**, na obszarze których zlokalizowane są znaczące zakłady przemysłowe (**14**)





## IDENTYFIKACJA ZRÓŻNICOWAŃ ROZWOJOWYCH W POLSCE NA POZIOMIE POWIATOWYM



### Klasy obszarów:

- Klasa I – obszary stałego wzrostu (11 lat w grupie obszarów wzrostu)
- Klasa II – obszary wzrostu (7-10 lat w grupie obszarów wzrostu)
- Klasa III – obszary przejściowe z tendencją do wzrostu (5 lub 6 lat należały do obszarów wzrostu a w pozostałych do obszarów przejściowych)
- Klasa IV – obszary stałej sytuacji przejściowej (11 lat w grupie obszarów przejściowych)
- Klasa V – obszary sytuacji przejściowej (7-10 lat w grupie obszarów przejściowych)
- Klasa VI – obszary przejściowe z tendencją do stagnacji (5 lub 6 lat należały do obszarów przejściowych a w pozostałych do obszarów stagnacji)
- Klasa VII – obszary stagnacji (7-10 lat w grupie obszarów stagnacji)
- Klasa VIII – obszary stałej stagnacji (11 lat w grupie obszarów stagnacji)

## IDENTYFIKACJA ZRÓŻNICOWAŃ ROZWOJOWYCH W POLSCE NA POZIOMIE POWIATOWYM

**Obszary peryferii rozwoju** w niniejszej analizie identyfikowane są w układzie jednostek (powiatów), które w ujęciu całościowym procesu rozwoju społeczno-gospodarczego w okresie analizy – w latach 2000-2010 – co najmniej siedmiokrotnie zaklasyfikowano do grupy obszarów o najniższych wartościach wskaźnika syntetycznego.

Zbiór obszarów peryferii rozwoju liczy **126 jednostki**, co stanowi **33% ogólnej liczebności** (379 powiatów).

Wyróżnione obszary peryferii rozwoju obejmują:

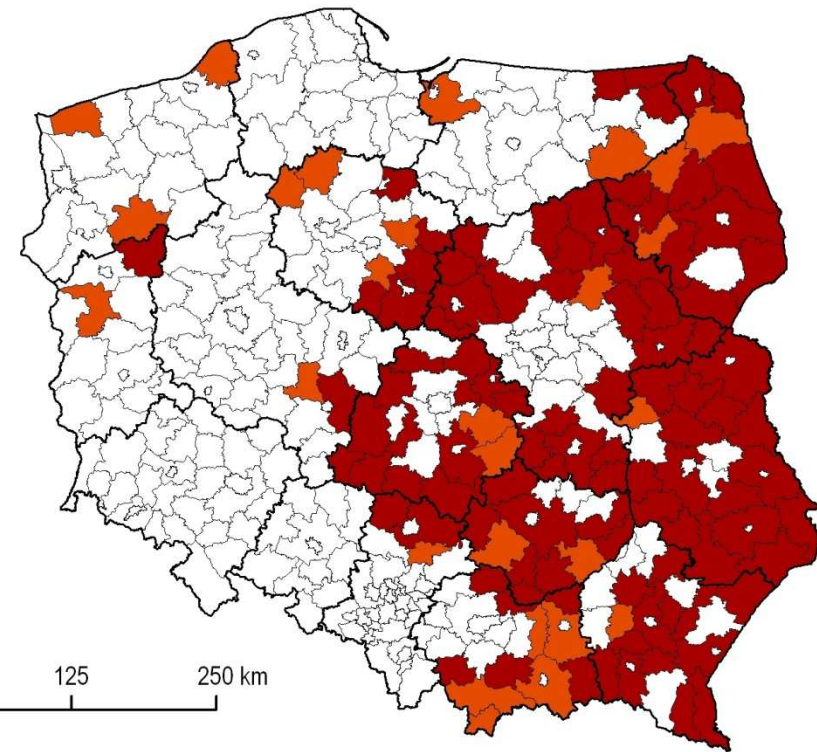
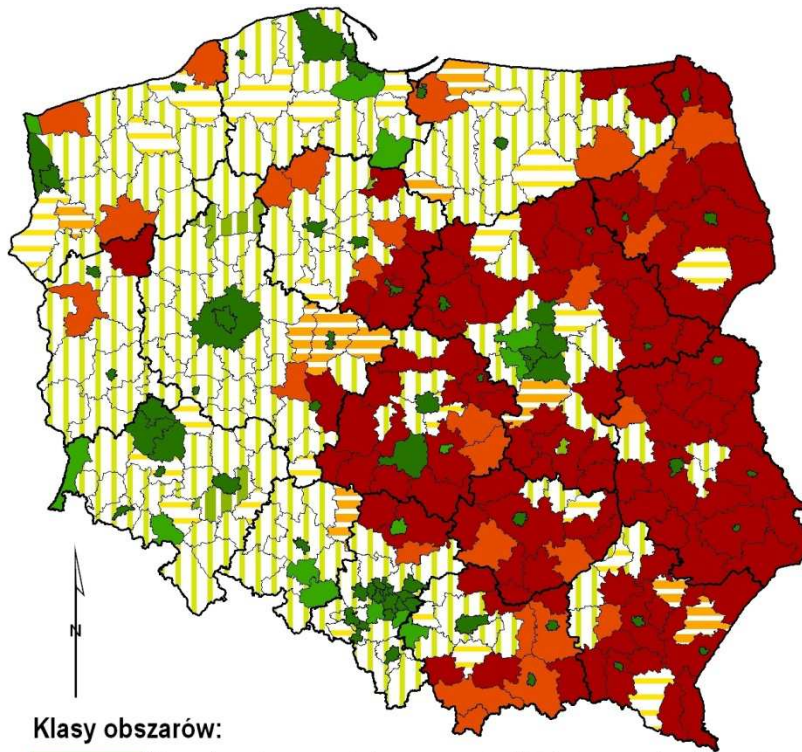
- powiaty ziemskie, przeważnie o dominującej **funkcji rolniczej lub leśnej** (w tym min. powiaty sulęciński, augustowski, hajnowski) **obejmujące również jednostki z przewagą obszarów cennych przyrodniczo** (w tym m.in. powiaty tatrzański, bieszczadzki, suwalski, sejeński) (**126**);
- większość powiatów województw: podlaskiego, lubelskiego, świętokrzyskiego i podkarpackiego, w tym położonych w bezpośrednim otoczeniu ośrodków regionalnych;
- położone peryferyjnie powiaty województw: mazowieckiego, małopolskiego, łódzkiego, kujawsko-pomorskiego;
- pojedyncze powiaty województw: zachodniopomorskiego, lubuskiego, wielkopolskiego i śląskiego;

Obszary peryferii rozwoju **nie występują** na obszarze województw: pomorskiego, dolnośląskiego i opolskiego.





## IDENTYFIKACJA ZRÓŻNICOWAŃ ROZWOJOWYCH W POLSCE NA POZIOMIE POWIATOWYM



### Klasy obszarów:

- Klasa I – obszary stałego wzrostu (11 lat w grupie obszarów wzrostu)
- Klasa II – obszary wzrostu (7-10 lat w grupie obszarów wzrostu)
- Klasa III – obszary przejściowe z tendencją do wzrostu (5 lub 6 lat należały do obszarów wzrostu a w pozostałych do obszarów przejściowych)
- Klasa IV – obszary stałej sytuacji przejściowej (11 lat w grupie obszarów przejściowych)
- Klasa V – obszary sytuacji przejściowej (7-10 lat w grupie obszarów przejściowych)
- Klasa VI – obszary przejściowe z tendencją do stagnacji (5 lub 6 lat należały do obszarów przejściowych a w pozostałych do obszarów stagnacji)
- Klasa VII – obszary stagnacji (7-10 lat w grupie obszarów stagnacji)
- Klasa VIII – obszary stałej stagnacji (11 lat w grupie obszarów stagnacji)



# POZIOM I STRUKTURA INWESTYCJI WSPÓŁFINANSOWANYCH ZE ŚRODKÓW UNIJNYCH



POZIOM I STRUKTURA INWESTYCJI WSPÓŁFINANSOWANYCH ZE ŚRODKÓW UNIJNYCH

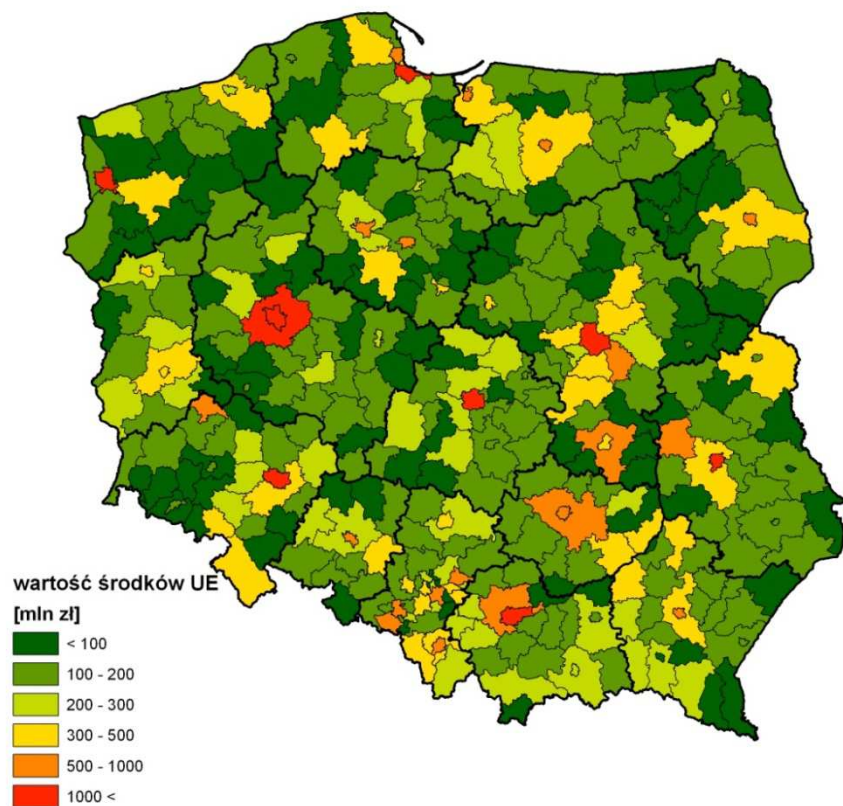
**Wielkość funduszy strukturalnych (w zł) oraz szacunkowa liczba projektów  
w układzie programów operacyjnych w perspektywie 2004-2006, 2007-2013  
(projekty zakończone do 31 grudnia 2010 r.)**

Program Operacyjny	Wartość ogółem (w PLN)	Liczba projektów
Program Operacyjny Infrastruktura i Środowisko	972 237 168,19 zł	282
Program Operacyjny Innowacyjna Gospodarka	3 059 143 329,27 zł	3512
Program Operacyjny Kapitał Ludzki	4 301 586 014,20 zł	28903
Program Operacyjny Rozwój Polski Wschodniej	162 436 504,30 zł	10
Regionalne Programy Operacyjne	18 777 431 626,46 zł	11149
<b>PERSPEKTYWA 2007-2013 (RAZEM):</b>	<b>27 272 834 642,42 zł</b>	<b>43 856</b>
Program Operacyjny	Wartość ogółem (w PLN)	Liczba projektów
SPO RZL	8 049 139 250,29 zł	8997
SPO TRANSPORT	9 694 664 346,37 zł	1872
SPO WKP	19 774 823 512,74 zł	17930
ZPORR	21 992 797 754,68 zł	15927
<b>PERSPEKTYWA 2004-2006 (RAZEM):</b>	<b>59 511 424 864,08 zł</b>	<b>44726</b>
<b>WSZYSTKIE PROGRAMY RAZEM:</b>	<b>86 784 259 506,50 zł</b>	<b>88 582</b>

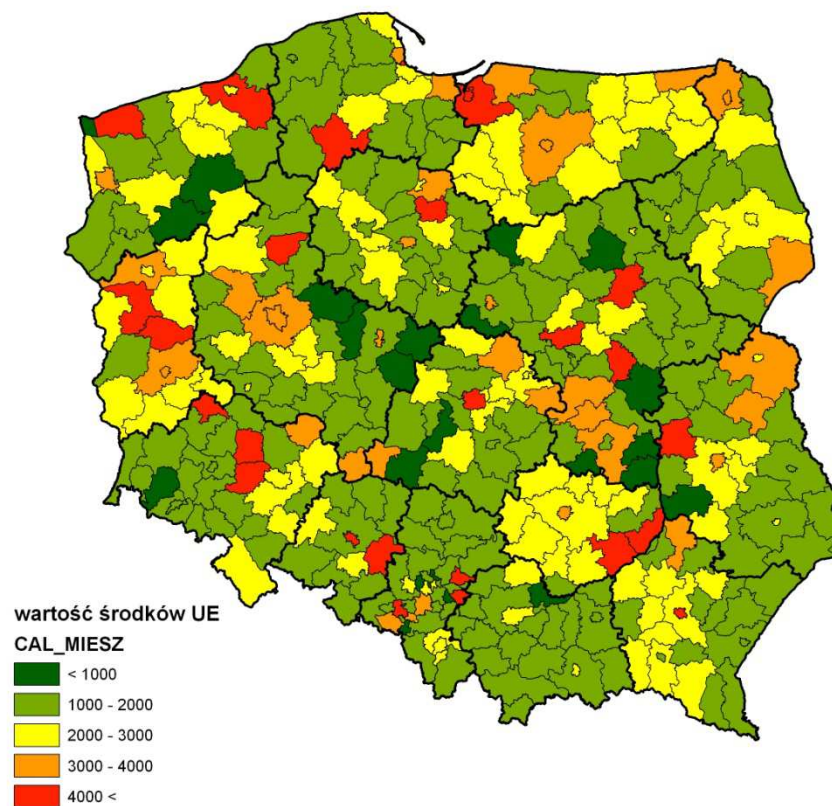


## POZIOM I STRUKTURA INWESTYCJI WSPÓŁFINANSOWANYCH ZE ŚRODKÓW UNIJNYCH

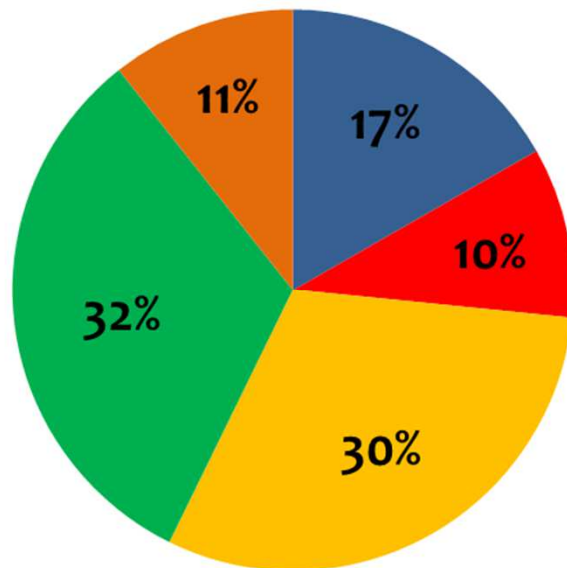
WARTOŚĆ ŚRODKÓW UE OGÓŁEM W ZŁ



WARTOŚĆ ŚRODKÓW UE OGÓŁEM W ZŁ/MIESZKAŃCA



**Struktura funduszy strukturalnych  
w podziale na pięć aspektów rozwoju społeczno-gospodarczego  
w perspektywie 2004-2006, 2007-2013  
(wartość projektów zakończonych do 31 grudnia 2010 r.)**



- ludność i osadnictwo
- rynek pracy i struktura gospodarki
- infrastruktura techniczna i dostępność przestrzenna
- sytuacja finansowa i poziom zamożności
- innowacyjna gospodarka i otoczenie biznesu



POZIOM I STRUKTURA INWESTYCJI WSPÓŁFINANSOWANYCH ZE ŚRODKÓW UNIJNYCH

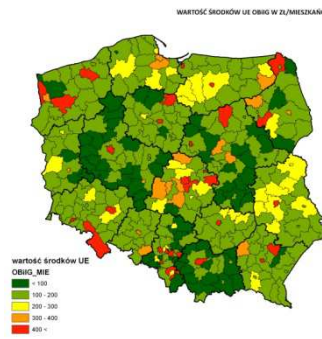
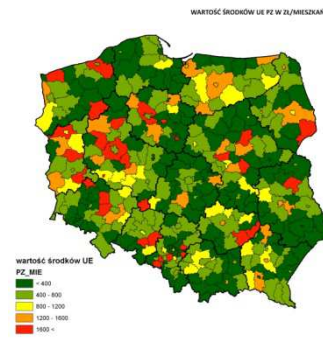
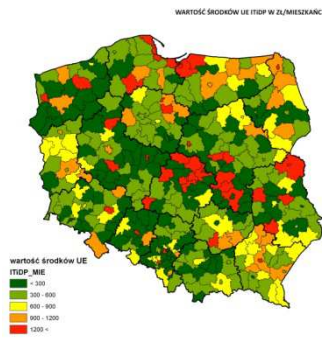
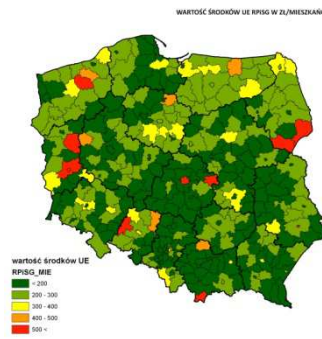
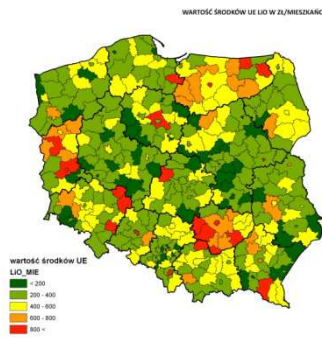
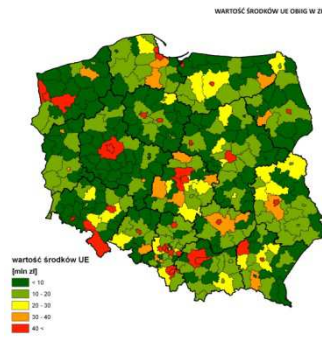
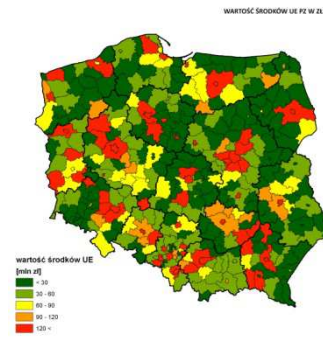
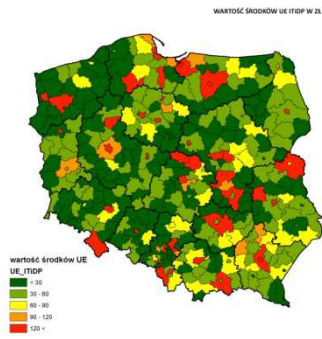
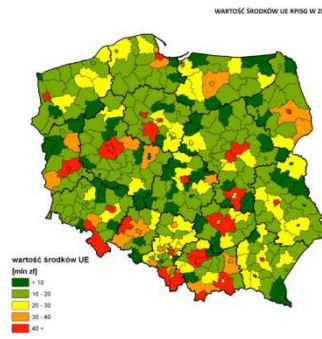
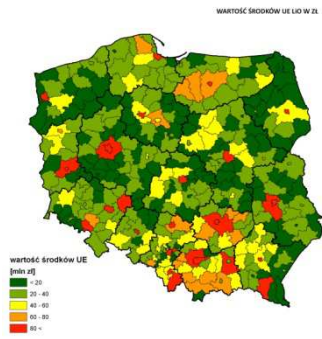
Ludność  
i osadnictwo

Rynek pracy  
i struktura  
gospodarki

Infrastruktura  
techniczna  
i dostępność  
przestrzenna

Sytuacja  
finansowa  
i poziom  
zamożności

Innowacyjna  
gospodarka  
i otoczenie  
biznesu



POZIOM I STRUKTURA INWESTYCJI WSPÓLFINANSOWANYCH ZE ŚRODKÓW UNIJNYCH

**Wielkość i struktura interwencji polityki spójności na obszarach polaryzacji rozwoju w Polsce w latach 2004-2010**  
(wartość projektów zakończonych do 31 grudnia 2010 r.)

ASPEKTY ROZWOJU SPOŁECZNO-GOSPODARCZEGO	POLSKA OGÓŁEM (mld zł)	OBSZARY POLARYZACJI ROZWOJU OGÓŁEM (POLSKA =100%)	POLSKA na 1 mieszkańca	OBSZARY POLARYZACJI ROZWOJU na 1 mieszkańca (POLSKA =100%)
Ludność i osadnictwo	14,5	5,4 mld zł (37%)	380 zł	368 zł (97%)
Rynek pracy i struktura gospodarki	8,5	3,4 mld zł (40%)	224 zł	236 zł (105%)
<b>Infrastruktura techniczna i dostępność przestrzenna</b>	<b>26</b>	<b>13 mld zł (50%)</b>	<b>696 zł</b>	<b>900 zł (130%)</b>
Sytuacja finansowa i poziom zamożności	27	12,1 mld zł (43%)	728 zł	829 zł (114%)
Innowacyjna gospodarka i otoczenie biznesu	9,2	5,5 mld zł (60%)	242 zł	375 zł (155%)
<b>RAZEM</b>	<b>86,7</b>	<b>39,1 mld zł (45%)</b>	<b>2 271 zł</b>	<b>2 710 zł (119%)</b>

POZIOM I STRUKTURA INWESTYCJI WSPÓŁFINANSOWANYCH ZE ŚRODKÓW UNIJNYCH

**Wielkość i struktura interwencji polityki spójności na obszarach peryferii rozwoju w Polsce w latach 2004-2010**  
(wartość projektów zakończonych do 31 grudnia 2010 r.)

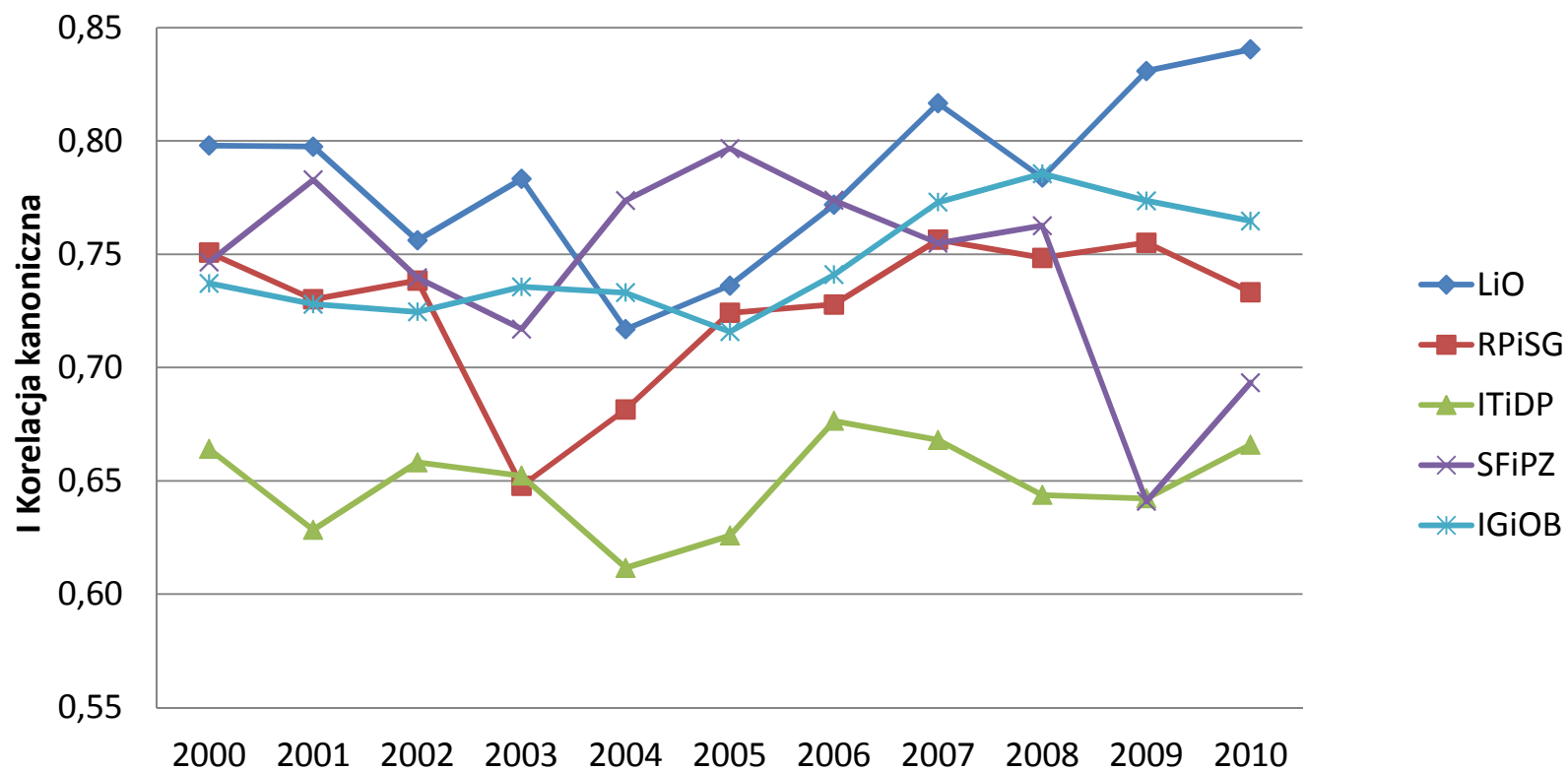
ASPEKTY ROZWOJU SPOŁECZNO-GOSPODARCZEGO	POLSKA OGÓŁEM (mld zł)	OBSZARY PERYFERII ROZWOJU OGÓŁEM (POLSKA =100%)	POLSKA na 1 mieszkańca	OBSZARY PERYFERII ROZWOJU na 1 mieszkańca (POLSKA =100%)
<b>Ludność i osadnictwo</b>	<b>14,5</b>	<b>3,63 mld zł (25%)</b>	<b>380 zł</b>	<b>406 zł (106%)</b>
<b>Rynek pracy i struktura gospodarki</b>	<b>8,5</b>	<b>1,95 mld zł (22,9%)</b>	<b>224 zł</b>	<b>219 zł (97%)</b>
<b>Infrastruktura techniczna i dostępność przestrzenna</b>	<b>26</b>	<b>5,58 mld zł (21 %)</b>	<b>696 zł</b>	<b>624 zł (90 %)</b>
<b>Sytuacja finansowa i poziom zamożności</b>	<b>27</b>	<b>4,71 mld zł (16,9%)</b>	<b>728 zł</b>	<b>527 zł (72%)</b>
<b>Innowacyjna gospodarka i otoczenie biznesu</b>	<b>9,2</b>	<b>1,38 mld zł (14,9%)</b>	<b>242 zł</b>	<b>154 zł (63%)</b>
<b>RAZEM</b>	<b>86,7</b>	<b>17,27 mld zł (19,9%)</b>	<b>2 271 zł</b>	<b>1 931 zł (85%)</b>



# NAKŁADY ŚRODKÓW EUROPEJSKICH A CZYNNIKI ROZWOJU



## Zmienność wartości pierwszej korelacji kanonicznej w układzie aspektów procesu rozwoju społeczno-gospodarczego w obszarach polaryzacji w Polsce w latach 2000-2010



Źródło: Opracowanie własne.

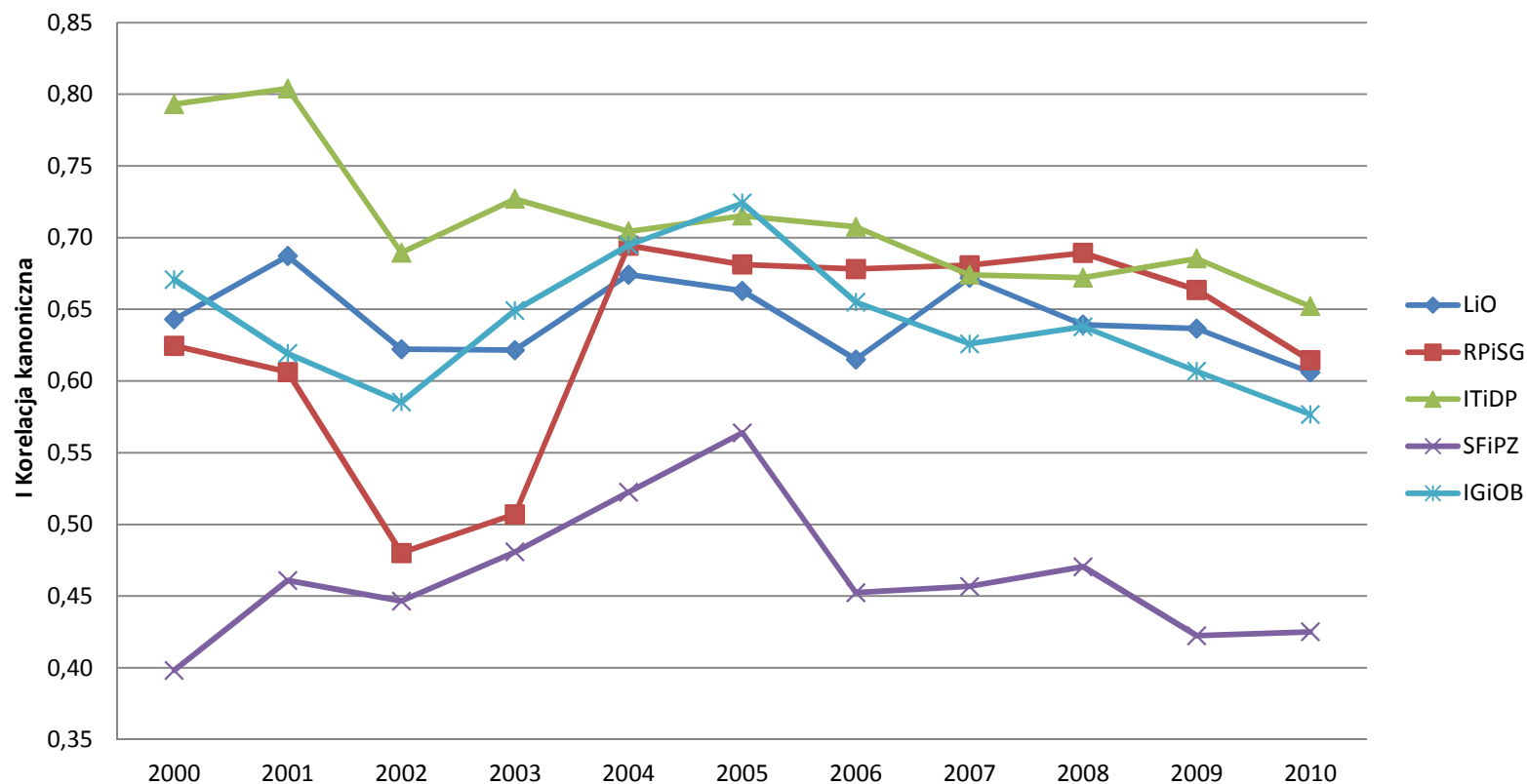




## NAKŁADY ŚRODKÓW EUROPEJSKICH A CZYNNIKI ROZWOJU

aspekt	czynnik	Aspekty rozwoju społeczno-gospodarczego				
		LO	RPiSG	ITiDP	SFiPZ	IGiOB
LiO	zmiana liczby ludności					
	ruch naturalny				X	
	ruch migracyjny					
	obciążenie ekonomiczne					
RPiSG	poziom bezrobocia	X				
	struktura bezrobocia					
	struktura gospodarki	X		X		X
ITiDP	infrastruktura drogowa				X	X
	infrastruktura komunalna	X	X			X
SFIPZ	sytuacja finansowa JST		X	X		X
	dostęp do rynków finansowych					
	inwestycje w kapitał materialny					
	kondycja finansowa przedsiębiorstw					
IGiOB	poziom zamożności			X		
	poziom rozwoju usług dla biznesu					

## Zmienność wartości pierwszej korelacji kanonicznej w układzie aspektów procesu rozwoju społeczno-gospodarczego w obszarach peryferii rozwojowych w Polsce w latach 2000-2010



Źródło: Opracowanie własne.



## NAKŁADY ŚRODKÓW EUROPEJSKICH A CZYNNIKI ROZWOJU

aspekt	czynnik	Aspekty rozwoju społeczno-gospodarczego				
		LO	RPiSG	ITiDP	SFiPZ	IGiOB
LIO	zmiana liczby ludności			X		X
	ruch naturalny					
	ruch migracyjny				X	
	obciążenie ekonomiczne poziom urbanizacji					X
RPiSG	poziom bezrobocia					
	struktura bezrobocia					
	struktura gospodarki	X				
ITiDP	infrastruktura drogowa	X	X			X
	infrastruktura komunalna	X	X		X	X
SFIPZ	sytuacja finansowa JST		X	X		
	dostęp do rynków finansowych					
	inwestycje w kapitał materialny		X			
	kondycja finansowa przedsiębiorstw		X			
	poziom zamożności					X
IGiOB	poziom rozwoju usług dla biznesu	X	X			

**DZIĘKUJĘ ZA UWAGĘ**

*Paweł Churski – [chur@amu.edu.pl](mailto:chur@amu.edu.pl)*



**UNIwersYTET IM. ADAMA MICKIEWICZA W POZNANIU**  
Instytut Geografii Społeczno-Ekonomicznej i Gospodarki Przestrzennej  
Zakład Analizy Regionalnej



Projekt badawczy N N306 791949 finansowany ze środków Narodowego Centrum Nauki  
*Rozwój społeczno-gospodarczy a kształtowanie się obszarów wzrostu i stagnacji gospodarczej*



## PODSUMOWANIE I WNIOSKI





- **Obszary polaryzacji rozwoju w znacznym stopniu koncentrują w swoich granicach absorpcję środków unijnych.** 83 powiaty sklasyfikowane w analizie jako obszary polaryzacji rozwoju stanowiąc 22% ogólnej liczby powiatów w Polsce pozyskały w okresie 2004-2010 znaczną część środków unijnych zarówno w ujęciu bezwzględnym (45% całkowitej alokacji) jak i w przeliczeniu na 1 mieszkańca (119% w stosunku do średniej dla kraju);
- Obszary polaryzacji są zróżnicowane wewnątrznie pod względem poziomu rozwoju. **Obszary wzrostu o wyższym poziomie rozwoju pozyskiwały więcej środków.** Świadczy to o wyższej konkurencyjności obszarów o najwyższym poziomie rozwoju w procedurach konkursowych, co z jednej strony potwierdza znaczenie obszarów polaryzacji rozwoju w polityce regionalnej Polski, a z drugiej strony świadczy o braku skuteczności realizacji modelu wyrównawczego;
- **Obszary polaryzacji rozwoju pozyskały znaczące części alokacji w układzie wszystkich analizowanych aspektów częściowych procesu rozwoju.** Największe udziały tych obszarów w ogólnej wartości alokacji w danym aspekcie występują w przypadku: ITiDP (50% całkowitej alokacji, 130%) oraz IGiOB (60% całkowitej alokacji, 155%) – uwarunkowanie sytuacją finansową (wkład własny) oraz efekt skali;

- **Obszary peryferii rozwoju w zbyt małym stopniu koncentrują w swoich granicach absorpcję środków unijnych.** 99 powiaty sklasyfikowane w analizie jako obszary peryferii rozwoju stanowiąc 26% ogólnej liczby powiatów w Polsce pozyskały w okresie 2004-2010 relatywnie małą część środków unijnych zarówno w ujęciu bezwzględnym (20% całkowitej alokacji) jak i w przeliczeniu na 1 mieszkańca (85% w stosunku do średniej dla kraju);
- **Obszary peryferii rozwoju napotykały na zróżnicowane bariery w dostępie do środków unijnych.** Główną barierą jest niższa konkurencyjność tych obszarów w procedurach konkursowych, co wynika m.in. z: niższych wskaźników efektywności inwestycji (niska gęstość zaludnienia), zbyt wysokiego wkładu własnego, którego poziom przekracza możliwości tych obszarów, a także braków kadrowych administracji lokalnej, co potwierdza niską skuteczność realizacji w Polsce modelu wyrównawczego;
- **Obszary peryferii rozwoju pozyskały znacząco niższe części alokacji w układzie wszystkich analizowanych aspektów częściowych procesu rozwoju.** Największe udziały tych obszarów w ogólnej wartości alokacji w danym aspekcie występują w przypadku: LiO (25% całkowitej alokacji, 106%) oraz RPiSG (23% całkowitej alokacji, 97%) – uwarunkowanie sytuacją na lokalnym rynku pracy i sytuacją finansową samorządu ograniczającą możliwości do przygotowywania aplikacji odnoszących się do niskonakładowych projektów miękkich (wkład własny);

- **Fakt zainwestowania znacznych środków w infrastrukturę techniczną obszarów polaryzacji nie zmienia ich relatywnej pozycji rozwojowej w układzie analizowanych jednostek.** Poprawa jakości infrastruktury prowadzi jednak w konsekwencji do innych zjawisk np. **poprawy warunków i jakości życia ludności zamieszkującej obszary wzrostu**, co eliminuje niekorzystne „efekty uboczne” procesów rozwoju na tych obszarach (w tym rosnącą kongestię), pozytywnie kształtując w badanym okresie sytuację w pozostałych rozpatrywanych aspektach. Zależność tę potwierdza przeprowadzona weryfikacja ogólnego wpływu infrastruktury technicznej jako czynnika determinującego dynamikę rozwoju we wszystkich analizowanych aspektach procesu rozwoju społeczno-gospodarczego;
- **Wielkość i struktura zainwestowania środków unijnych w obszarach peryferii rozwojowych nie zmienia w istotny sposób ich relatywnej pozycji rozwojowej w układzie analizowanych jednostek.** Struktura pozyskanych środków w układzie analizowanych aspektów procesów rozwojowych potwierdza z jednej strony ograniczenia w dostępie do tych środków jakie charakteryzują obszary peryferii rozwojowych, a z drugiej strony wskazuje na brak systemowych rozwiązań dotyczących poprawy tej sytuacji oraz skoordynowanego tworzenia warunków dla rozprzestrzenia się procesów rozwojowych w Polsce;

- W relatywnie krótkim okresie objętym analizą impulsy inwestycyjne, powiązane z nakładami ponoszonymi zwłaszcza na infrastrukturę techniczną (głównie na obszarach polaryzacji rozwoju), przyczyniają się przede wszystkim do zdynamizowania sytuacji finansowej i poziomu zamożności przedmiotowych obszarów, co należy traktować jako **bezpośredni efekt interwencji o charakterze popytowym** (Rosik i Komornicki, 2013). Z dużym prawdopodobieństwem związek ten można rozpatrywać nie tyle w kategoriach materialnych produktów inwestycji infrastrukturalnych (np. poprawy infrastruktury jako czynnika lokalizacji nowych przedsiębiorstw), ile w powiązaniu z samym procesem inwestycyjnym uwalnianjącym środki publiczne o dużej skali, w których uczestniczyły również przedsiębiorstwa zlokalizowane na przedmiotowych obszarach;
- Dalsza koncentracja absorpcji środków strukturalnych UE na finansowaniu projektów związanych z rozbudową i modernizacją infrastruktury technicznej przy dużo niższym poziomie interwencji w pozostałych aspektach rozwojowych **oddala w czasie możliwość osiągnięcia bezpośrednich efektów interwencji o charakterze popytowym**, a ponadto zwiększa zagrożenia związane z wystąpieniem zjawiska zbyt dużego zainwestowania infrastrukturalnego (**renta użytkownika**).

**DZIĘKUJĘ ZA UWAGĘ**

*Paweł Churski – [chur@amu.edu.pl](mailto:chur@amu.edu.pl)*



**UNIwersytet im. Adama Mickiewicza w Poznaniu**  
Instytut Geografii Społeczno-Ekonomicznej i Gospodarki Przestrzennej  
Zakład Analizy Regionalnej



Projekt badawczy N N306 791949 finansowany ze środków Narodowego Centrum Nauki  
*Rozwój społeczno-gospodarczy a kształtowanie się obszarów wzrostu i stagnacji gospodarczej*



- Do aspektu **ludność i osadnictwo** zakwalifikowano inwestycje dotyczące infrastruktury społecznej, poprawy warunków życia na obszarach zagrożonych marginalizacją (obszary wiejskie, obszary restrukturyzacji przemysłu, działania związane z rewitalizacją), inwestycje wspierające dziedzictwo kulturowe.
- Do aspektu **rynek pracy i struktura gospodarki** zakwalifikowano działania służące zmianie struktury zatrudnienia (np. reorientacja zawodowa osób odchodzących z rolnictwa), zwalczaniu bezrobocia w różnych grupach społecznych oraz w kontekście systemowym, adaptacja zasobów pracy do wyzwań nowoczesnej gospodarki, a także inwestycje w konkretne branże gospodarki (np. turystykę).
- Do aspektu **infrastruktura techniczna i dostępność przestrzenna** zakwalifikowano inwestycje związane z modernizacją i rozbudową systemów transportu oraz infrastruktury ochrony środowiska.
- Do aspektu **sytuacja finansowa i poziom zamożności** zakwalifikowano inwestycje służące poprawie dostępu do kapitału dla przedsiębiorstw.
- Do aspektu **innowacyjna gospodarka i otoczenie biznesu** zakwalifikowano działania o charakterze proinnowacyjnym: wsparcie instytucjonalne otoczenia biznesu, tworzenie regionalnych strategii innowacyjnych, rozwój specjalistycznych usług o wysokim nasyceniu wiedzą (np. e-usługi), transfer technologii oraz działania związane z tworzeniem społeczeństwa informacyjnego.