



EUROREG

CENTRUM EUROPEJSKICH
STUDIÓW REGIONALNYCH I LOKALNYCH
UNIwersytet Warszawski

Strategiczne wyzwania dla Polski i jej regionów

Grzegorz Gorzelak

V Konferencja Krakowska
25-26 maja

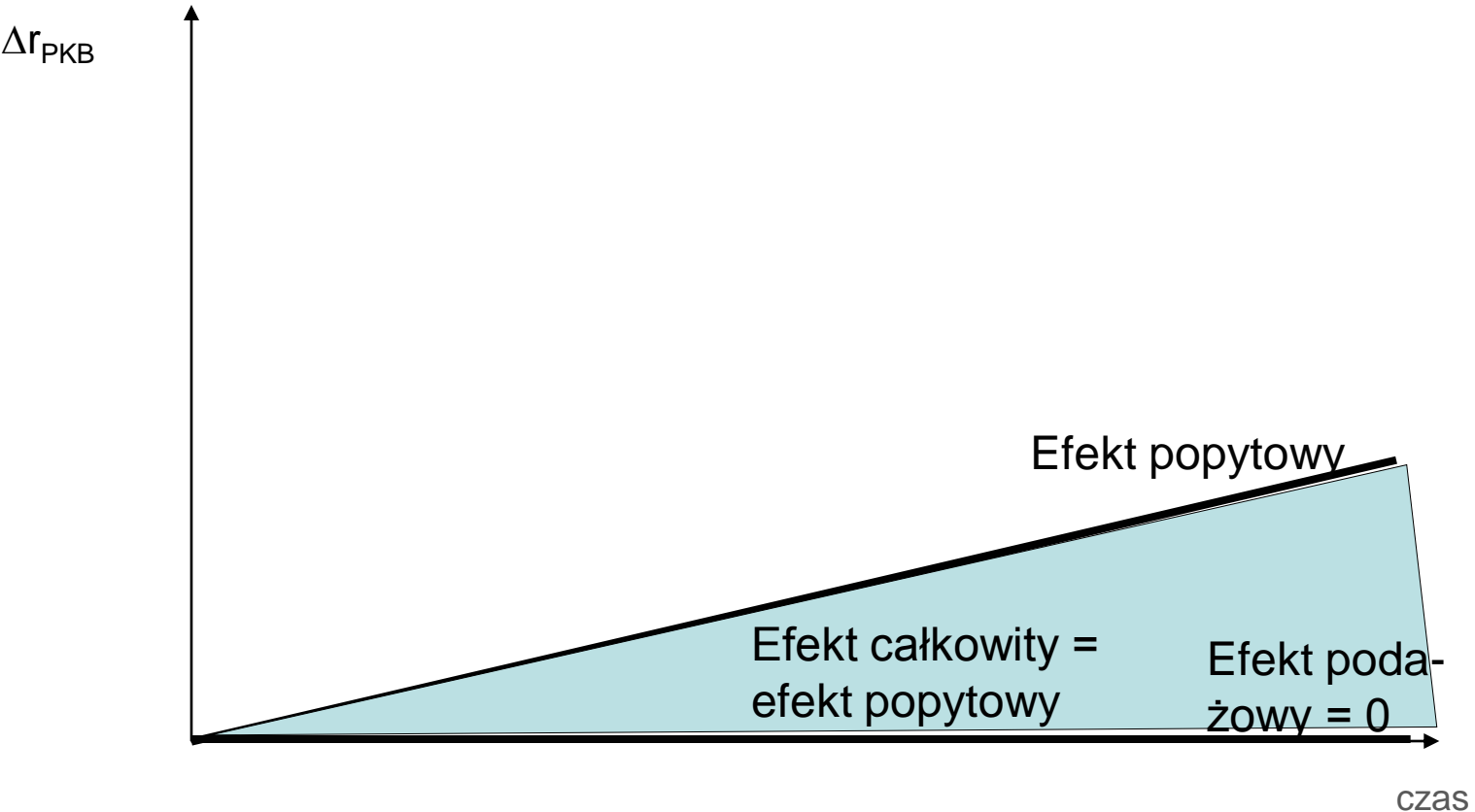
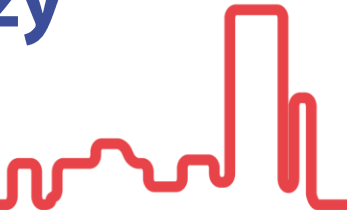
Wyzwanie 1: Pieniądze – czy rozwój?

- Korzyści z naszego członkostwa w UE są kojarzone wyłącznie z pieniędzmi, jakie stamtąd dostajemy.
- Ta niewłaściwa perspektywa jest podzielana przez elity, które w ten sposób ogłupiają społeczeństwo:
 - premier W.Pawlak: „*Uczyńmy sport narodowy z wyciskania Brukselki*”.
 - spot wyborczy: „*tylko my zapewnimy Polsce 300 mld*”.
- Nowy paradygmat: dostać i wydać. Na co? Nie jest specjalnie istotne. Ale historia jest brutalnie jasna: łatwe pieniądze szczęścia nie dają.
- Czyli: zamiast mówić o perspektywie „finansowej” zacznijmy mówić o perspektywie rozwojowej”. Być może zmianę tę możemy zasugerować Komisji Europejskiej

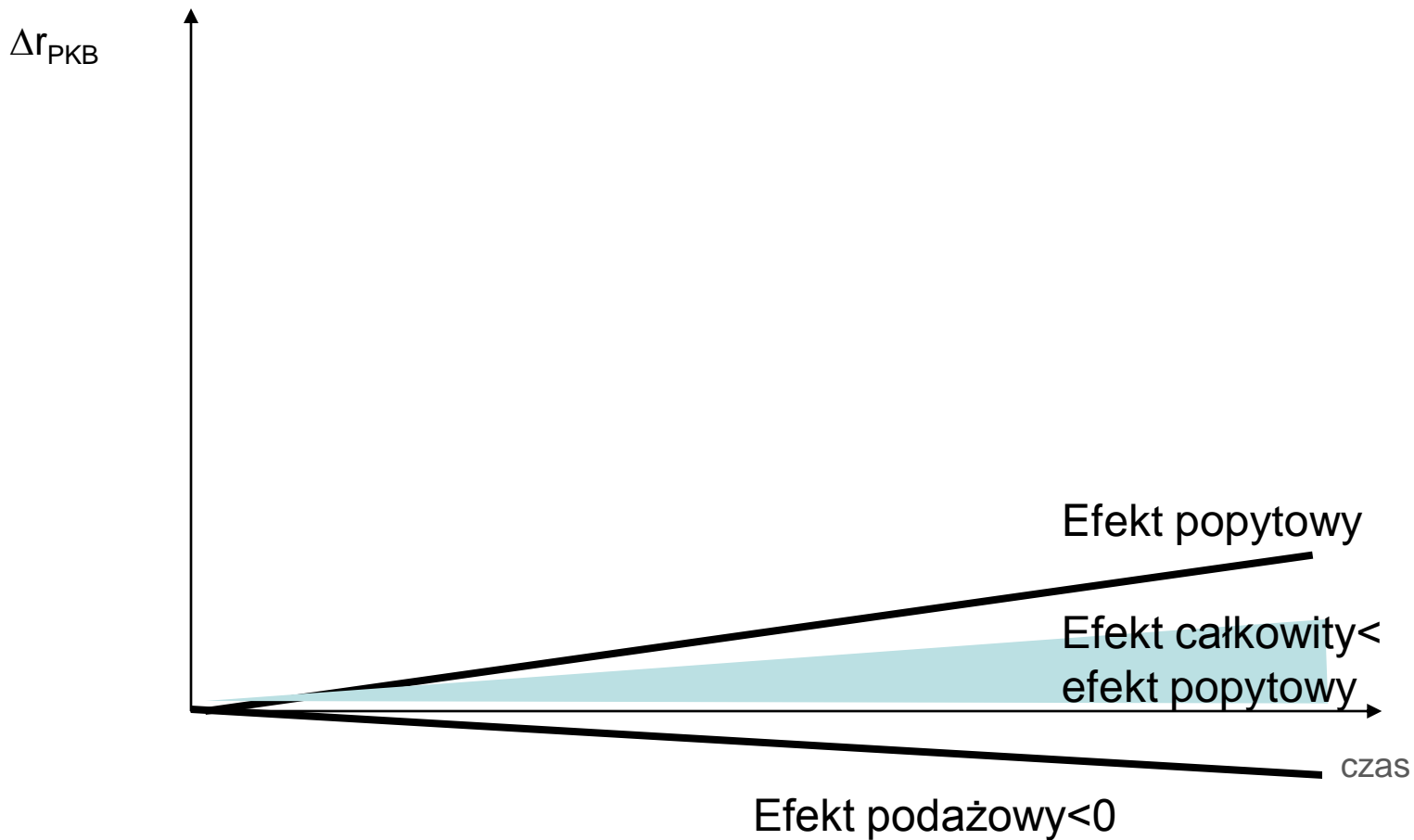
Wyzwanie 2: Socjał czy rozwój?

- Prognozy (brak twardych ocen) są pesymistyczne: tylko co piąte euro jest wydawane tak, że przyczynia się do trwałego rozwoju.
- Papier jest cierpliwy: strategie i programy mówią o rozwoju – w rzeczywistości projekty co najwyżej przyczyniają się do poprawy życia mieszkańców (klasyczny przykład: ścieżki rowerowe).
- Jeszcze do 2012 r., ale na pewno do 2020 r. powinniśmy zwiększać efekty rozwojowe naszych polityk, w tym szczególnie realizowanych przy wykorzystaniu funduszy UE.

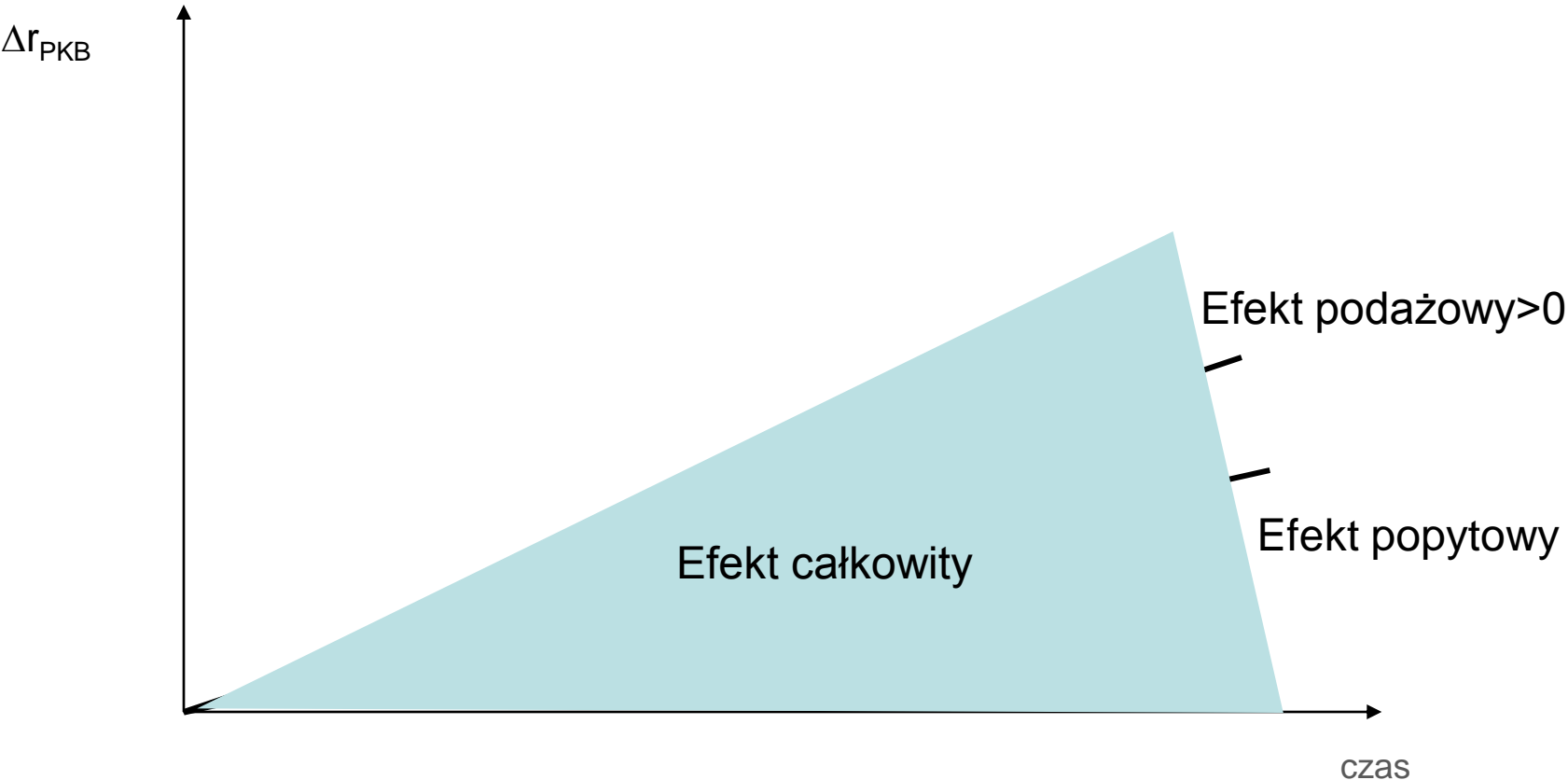
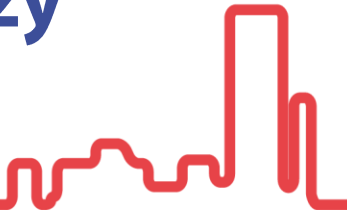
Wyzwanie 3: głównie efekt popytowy, czy także podażowy?



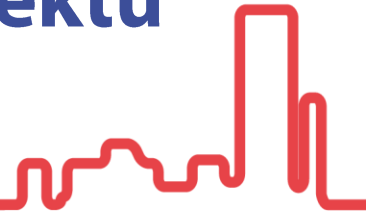
Wyzwanie 3: głównie efekt popytowy, czy także podażowy?



Wyzwanie 3: głównie efekt popytowy, czy także podażowy?



Wyzwanie 3: pułapka braku trwałego efektu podażowego



- Jeżeli zewnętrzne zasilenia 2004-2020(2022) nie zainicjują trwałego wzrostu, to istnieje niebezpieczeństwo, że gospodarka nie będzie w stanie utrzymać, modernizować, a tym bardziej rozbudować potencjału materialnego dzięki nim stworzonego.
- Syndrom gminnego parku wodnego w makroskali (ale także laboratoria, oczyszczalnie, autostrady – może i opery? - itd.).

Wyzwanie 4: pułapka „Zielonej Wyspy”



- Polska wykazuje największą odporność na kryzys w wyniku korzystnego splotu kilku czynników. Godne uznania, a nawet podziwu.
- Ale – prowadzi to do dwóch niebezpiecznych tendencji:
 - przeświadczenia, że ta korzystna sytuacja będzie utrzymywała się stale;
 - skracania horyzontu myślenia o przyszłości do perspektywy stabilności finansów publicznych.
- W rzeczywistości – konieczna zmiana ścieżki rozwoju („kurs na innowacje”) i programowanie rozwoju w długofalowych ujęciach strategicznych.

Wyzwanie 5: rozwój suwerenny czy zależny?

- Dwie płaszczyzny zależności:
 - koncepcyjno-strategiczna: finansując swój rozwój prawie wyłącznie ze środków UE podajemy się ujęciom Komisji Europejskiej ze wszystkimi tego konsekwencjami („głupawka” *smart growth, smart specialisation* itp., często jałowe ewaluacje itd.);
 - kapitałowo-technologiczna: w obliczu braku własnych środków i niskiej innowacyjności jesteśmy skazani na modernizację zależną.
- Wyjście na niezależność: własne strategie i własna odpowiedzialność za swój rozwój, także dzięki wysiłkowi finansowemu.

Wyzwanie 6: konieczność stałej modernizacji przez restrukturyzację, także społeczną

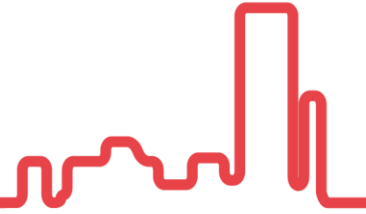
- Owszem, nastąpiła głęboka zmiana strukturalna. Ale nie we wszystkich regionach.
- W wielu z nich wysokie nadzatrudnienie w rolnictwie: co zrobić z „ludźmi zbędnymi”?
- Polska Wschodnia (poza regionem Rzeszowa) w zasadzie pozbawiona inwestycji zagranicznych. Jak zmienić te regiony, by włączyły się w gospodarkę globalną?
- Konieczny większy wysiłek restrukturyzacyjny, co wymaga długofalowych, odważnych strategii.

Wyzwanie 7: rozproszenie – czy integracja?

A red line graphic that starts as a horizontal line, then rises and falls in a jagged, step-like pattern, ending with a sharp peak.

- Działamy w rozproszonej strukturze funduszowo-projektowej. Brak między nimi integracji, a często poszczególne działania mają wzajemnie sprzeczne efekty.
- Podobnie zdezintegrowana jest ewaluacja tych działań.
- Działania prorozwojowe muszą być wielowymiarowe, zintegrowane, podporządkowane wspólnym strategiom.

Na koniec - optymistycznie



- Te krytyczne uwagi nie tyczą się wszystkich – powiększa się grupa specjalistów je dzielających.
- Jednak to za mało – konieczna szeroka społeczna edukacja, w którą powinny włączyć się elity polityczne i media.
- Szanse ciągle są – nie przegramy ich!